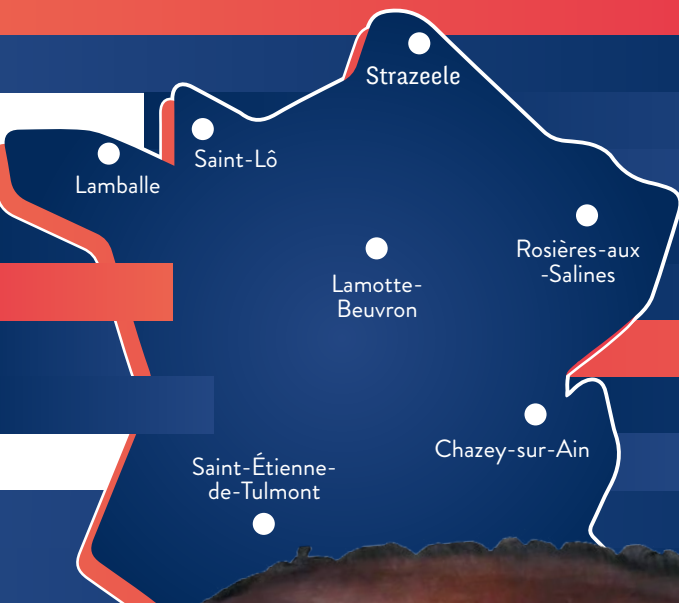




NOTE D'INFORMATIONS

TOURNÉE QUALIFICATIVE DES MÂLES DE 2 & 3 ANS

ORGANISÉE PAR LE STUD-BOOK SELLE FRANÇAIS



**NOVEMBRE
2021**



SÉLECTION VENTE AUX ENCHÈRES 

Tournée qualificative des mâles de 2 & 3 ans En Novembre 2021

CALENDRIER

Qualificatives Étalons

LIEUX	DATES	CLÔTURES DES ENGAGEMENTS
Lamotte Beuvron (41)	02 novembre 2021	23 octobre 2021
Strazeele (59)	04 novembre 2021	23 octobre 2021
Chazey sur Ain (01)	09 novembre 2021	29 octobre 2021
Rosières aux Salines (54)	11 novembre 2021	29 octobre 2021
St Etienne de Tulmont (82)	16 novembre 2021	05 novembre 2021
Lamballe (22)	18 novembre 2021	05 novembre 2021
St Lô (50)	23 & 24 novembre 2021	08 novembre 2021

Testage des Étalons 3 ans

LIEUX	DATES	CLÔTURES DES ENGAGEMENTS
St Lô (50)	6 au 14 Décembre 2021	28 novembre 2021

Championnat des Étalons 2 ans

LIEUX	DATES	CLÔTURES DES ENGAGEMENTS
St Lô (50)	15 Décembre 2021	28 novembre 2021

INFORMATIONS SANITAIRES

VACCINS

La vaccination contre la grippe est obligatoire pour participer aux qualificatives, au Testage (3 ans) et au Championnat des 2 ans.

La vaccination contre la Rhinopneumonie est fortement recommandée en 2021 afin de préparer l'obligation de vaccination qui se dessine pour 2022.

ARTÉRITE VIRALE ÉQUINE

Les tests PCR ARTÉRITE VIRALE ÉQUINE seront obligatoires pour l'entrée au testage et au championnat des 2 ans ; ils seront réalisés par LABEO, selon le planning suivant :

<i>Événement</i>	<i>Dates de réalisation du prélèvement par le vétérinaire et d'envoi au laboratoire Labeo</i>	<i>Date maximum d'arrivée de l'échantillon chez Labeo</i> <small>(48h avant envoi des résultats et en fonction des jours ouvrés)</small>	<i>Résultats envoyés au propriétaire et au Stud-Book</i>	<i>Date arrivée sur l'événement</i>	<i>Date de l'événement</i>	<i>Nombre de jours entre le prélèvement et l'événement</i>
TESTAGE 3 ANS 6 AU 14 DÉCEMBRE	Entre le 29 et le 30 Novembre	Mercredi 1 ^{er} Décembre	Vendredi 3 Décembre	Dimanche 5 Décembre	Lundi 6 Décembre	6 à 7 jours
CHAMPIONNAT 2 ANS 15 DÉCEMBRE	Entre le 8 et le 9 Décembre	Vendredi 10 Décembre	Lundi 13 Décembre	Mardi 14 Décembre	Mercredi 15 Décembre	6 à 7 jours

Les chevaux testés positifs et ceux qui n'auront pas réalisés les tests dans les temps ne seront pas admis à l'entrée au testage, ni au championnat.

PROTOCOLE OSTEO ARTICULAIRE

Les étalons devront OBLIGATOIREMENT se présenter au testage et au Championnat des 2 ans avec la FICHE RÉCAPITULATIVE DE LA LECTURE RADIOGRAPHIQUE RÉALISÉE PAR LE CIRALE (PROTOCOLE CIRALE) .

Ils doivent être classés dans une des 3 catégories suivantes :

- « Excellent »,
- « Bon »,
- ou « Intermédiaire » pour pouvoir participer au testage

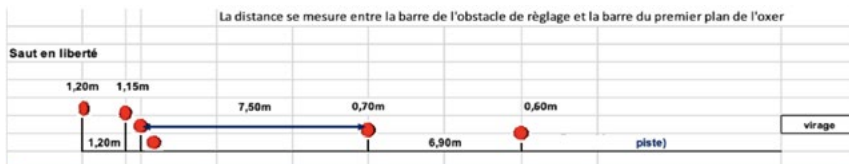
CIRCUIT DES MÂLES DE 2 ANS

Le circuit débute à l'âge de 2 ans et comprend :

- Une épreuve qualificative : automne 2021
- Une finale nationale aboutissant à l'approbation : 15 Décembre 2021
- Une session de testage permettant de confirmer l'approbation : décembre 2022

L'ÉPREUVE QUALIFICATIVE

TEST	PROPORTIONS		DEROULEMENT
MODELE (note 20 à 0)		40 %	→ Présentation en main si possible sur sol dur. Chaque sujet sera présenté des 2 côtés.
LOCOMOTION (note 20 à 0)	Pas	25%	→ Entrée au trot, Arrêt, Aller/Retour (A/R) au pas sur 30m, Aller/Retour (A/R) au trot sur 30m, Arrêt en présentant le cheval de l'autre côté, Sortie au pas Le jugement de la locomotion s'apprécie en fonction de la discipline du saut d'obstacles.
	Trot	25%	
	Galop	50%	
SAUT EN LIBERTE (note 20 à 0)	Equilibre sur le plat et sur les sauts	25%	→ Présentation en liberté au trot et au galop, le pas est jugé à la fin, le cheval est tenu et présenté en main par le présentateur. Il pourra également être présenté au trot en main si besoin.
	Moyens sur l'obstacle	25%	
	Style sur l'obstacle	25%	
	Comportement	25%	
		40%	Cf. dispositif ci-dessous



CLASSEMENT GÉNÉRAL & SÉLECTION POUR LA FINALE

En fonction des évaluations faites lors des qualificatives, sont qualifiés pour la finale nationale, **environ 70 chevaux** qui ont obtenu les meilleures notes lors des épreuves qualificatives. Les suivants figurent sur une liste d'attente. Ils pourront participer à la finale en fonction des désistements éventuels des chevaux qualifiés.

Un classement général sera complété au fur et à mesure des qualificatives étalons. Il sera consultable par tous sur : www.sellefrançais.fr, rubrique « CHAMPIONNATS ET ÉVÉNEMENTS », « QUALIFICATIVES MÂLES ».

La participation à la remise des prix de la qualificative n'est pas significative d'une qualification automatique à la Finale.

Toutefois, outre leur classement, les chevaux devront, pour être qualifiés à la finale:

1/ avoir obtenu une note minimum de 9/20 aux aplombs antérieurs et postérieurs lors des épreuves qualificatives

2/ présenter un statut ostéo-articulaire « Excellent », « Bon » ou « Intermédiaire », selon le protocole du « CIRALE - Professeur Denoix ». Le protocole devra être joint avec l'engagement à la finale.

La finale se déroulera le 15 Décembre 2021.

LA FINALE NATIONALE : SAINT LÔ - 15 DECEMBRE 2021

TEST		PROPORTIONS		DEROULEMENT
MODELE (note 20 à 0)			40 %	→ Présentation en main si possible sur sol dur. Chaque sujet sera présenté des 2 côtés. → Entrée au trot, Arrêt, Aller/Retour (A/R) au pas sur 30m, Aller/Retour (A/R) au trot sur 30m, Arrêt en présentant le cheval de l'autre côté, Sortie au pas Le jugement de la locomotion s'apprécie en fonction de la discipline du saut d'obstacles. → Présentation en liberté au trot et au galop, le pas est jugé à la fin, le cheval est tenu et présenté en main par le présentateur. Il pourra également être présenté au trot en main si besoin.
LOCOMOTION (note 20 à 0)	Pas	25%	20 %	
	Trot	25%		
	Galop	50%		
SAUT EN LIBERTE (note 20 à 0)	Equilibre sur le plat et sur les sauts	25%	40 %	Cf. dispositif ci-dessous
	Moyens sur l'obstacle	25%		
	Style sur l'obstacle	25%		
	Comportement	25%		



À l'issue de la finale, la Commission d'approbation prononcera l'approbation des étalons. Celle-ci sera basée sur le classement de la finale. Des critères complémentaires comme la prise en compte de la lignée maternelle pourront également intervenir.

Comme décidé par le Conseil d'Administration du Stud-Book du 26 Mai 2020 sur proposition de la Commission technique, une nouvelle disposition est mise en place depuis 2020 pour établir le classement des 5 premiers du Championnat des étalons de 2 ans.

- **Comme indiqué dans le règlement des concours d'élevage 2021 (§3.1.2)**
« Un premier classement provisoire est établi pour les chevaux selon les proportions suivantes des 3 ateliers (modèle 40 %, saut en liberté 40%, allures 20%). Pour les 5 premiers de ce classement provisoire, un comité composé de 3 membres du jury et de 3 membres de la Commission d'approbation du Stud-book attribuera une note « d'impression générale étalon » à chacun d'entre eux. Le total de cette note « d'impression générale étalon » et de la note du Championnat constituera la note finale. Elle déterminera le classement du Championnat des 5 premiers.
- La note « d'impression générale étalon » combine une appréciation générale du cheval comme reproducteur et des éléments complémentaires comme sa génétique.

Cette note est attribuée selon le barème suivant :

- Une note de 20 correspond à un bonus de + 1 point ajouté au Total des épreuves du championnat
- Une note de 18 correspond à un bonus de + 0,8 point ajouté au Total des épreuves du championnat
- Une note de 16 correspond à un bonus de + 0,6 point ajouté au Total des épreuves du championnat
- Une note de 14 correspond à un bonus de + 0,4 point ajouté au Total des épreuves du championnat
- Une note de 12 correspond à un bonus de + 0,2 point ajouté au Total des épreuves du championnat

L'APPROBATION SELLE FRANCAIS

Les chevaux sont approuvés pour l'année de monte à 3 ans. Cette approbation sera confirmée après la participation des chevaux à la session de testage qui aura lieu à la fin de l'année de 3 ans: Décembre 2022.

CIRCUIT DES MÂLES DE 3 ANS

Le circuit débute à l'âge de 3 ans et comprend :

- Une épreuve qualificative : automne 2021
- Une session de testage aboutissant à approbation : du 6 au 14 Décembre 2021

L'ÉPREUVE QUALIFICATIVE

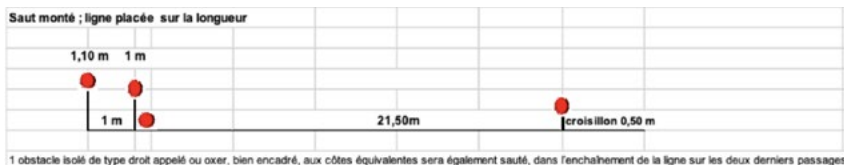
Test		Proportions		Déroulement	
MODELE (note 20 à 0)			40 %	→ Présentation en main si possible sur sol dur. Chaque sujet sera présenté des 2 côtés. → Entrée au trot, Arrêt, Aller/Retour (A/R) au pas sur 30m, Aller/Retour (A/R) au trot sur 30m, Arrêt en présentant le cheval de l'autre côté, Sortie au pas	
ALLURES MONTEES (note 20 à 0)	Pas	25%	20 %	Le jugement de la locomotion s'apprécie en fonction de la discipline du saut d'obstacles. La présentation montée se déroule individuellement ou en groupe de 2 ou 3 au plus selon le programme. Les chevaux arrivent détendus..	
	Trot	25%			
	Galop	50%			
SAUT EN LIBERTE (note 20 à 0)	Equilibre sur le plat et sur les sauts	25%	20%	Cf. dispositif ci-dessous	
	Moyens sur l'obstacle	25%			
	Style sur l'obstacle	25%			
	Comportement	25%			
SAUT MONTE (note 20 à 0)	équilibre, sous la selle et à l'obstacle moyens, sur l'obstacle	25%	20%	Cf. dispositif ci-dessous	
	Style sur l'obstacle	25%			
	Comportement	25%			
		25%			



Déroulement de la présentation des allures montées :

Départ sur indication du jury, évolution sur le plat aux trois allures comprenant l'enchaînement :

- Un tour de piste à main gauche au trot enlevé
- Cercle au trot en bout de piste de 20 m de diamètre
- Changement de main sur la diagonale en développant le trot
- Marcher large
- Cercle au trot en bout de piste de 20 m de diamètre
- À la fin du cercle, départ au galop
- Marcher large
- Allonger le galop sur la longueur
- Reprendre
- Cercle au galop en bout de piste de 20 m de diamètre
- Changer de main sur la diagonale ; passer au trot
- Prendre le galop à l'autre main, marcher large
- Allonger le galop sur la longueur
- Reprendre
- Cercle au galop en bout de piste de 20 m de diamètre
- Transition progressive au trot, puis au pas
- Marcher au pas, rênes longues autour du jury
- Sortie au pas rênes longues en repassant devant le jury pour la note de pas.



Au terme de l'ensemble des qualificatives, le Stud-Book établira un classement national de tous les concurrents. Sur cette base, la Commission d'approbation sélectionnera environ 40 chevaux admis à participer à la session de testage.

Elle pourra prendre en compte des critères complémentaires comme la lignée maternelle.

L'APPROBATION SELLE FRANCAIS

La session de testage se déroulera « dans la foulée » des qualificatives : du 6 au 14 décembre 2021.

Selon les besoins de la race et la qualité des chevaux présentés, la Commission d'approbation décidera de l'approbation des meilleurs mâles de 3 ans à l'issue de cette session de testage. Elle pourra prendre en compte les critères de conformation, de locomotion, d'aptitude à l'obstacle ainsi que des critères complémentaires jugés importants pour le programme d'élevage du Selle Français (lignée maternelle, diversité génétique, qualités particulières). L'approbation pourra être modulée par le biais du nombre de cartes de saillies.

LE TESTAGE 2021

Le testage des mâles de 3 ans organisé en 2021 sera le support de l'approbation des mâles sélectionnés lors des épreuves qualificatives régionales en automne.

Objectif : détecter et évaluer dans le détail, dans un environnement homogène, les qualités des futurs jeunes reproducteurs de la race.

Quand : Il se déroulera du 6 au 14 décembre 2021, à Saint Lô (50).

Les participants au testage 2021 sont :

- les mâles de 3 ans à orientation CSO/CCE sélectionnés lors des épreuves qualificatives régionales de l'automne 2021
- les mâles de 3ans à orientation CSO/CCE approuvés lors de la finale nationale en Février 2021.
- les mâles de 3 ans à orientation DRESSAGE sélectionnés lors de la finale des mâles de 3 ans à Yvré l'Eveque 2021.

En amont :

À l'arrivée au testage, chaque propriétaire fournira au Stud-Book les informations détaillées concernant son cheval (alimentation, soins, matériel...) suivant le questionnaire qui sera fourni par le Stud-Book.

Les étalons devront également OBLIGATOIREMENT se présenter au testage avec la FICHE RECAPITULATIVE DE LA LECTURE RADIOGRAPHIQUE REALISÉE PAR LE CIRALE (PROTOCOLE CIRALE) .

Ils doivent être classés dans une des 3 catégories suivantes :

« Excellent », « Bon » ou « Intermédiaire » pour pouvoir participer au testage.

DÉROULEMENT PREVISIONNEL

Le testage se déroulera en 4 temps : l'accueil et l'entrée en testage ; la période de prise de contact et de préparation, la phase d'évaluation, l'expertise finale.

1. Phase d'accueil – Entrée en testage

Cette étape comprendra :

- Une visite vétérinaire de contrôle dont l'objectif est de valider la capacité du cheval à suivre le testage, et une vérification de l'état de la ferrure pour anticiper les éventuelles interventions du maréchal selon accord du propriétaire ;
- Une présentation en main par les propriétaires ou les présentateurs pour une rapide revue du modèle ;
- Une présentation montée par les cavaliers présentateurs habituels pour une première observation par l'équipe du testage. Cette présentation comprendra une évolution aux trois allures et le passage d'un petit dispositif d'obstacles (pour les chevaux de CSO/CCE) analogue à celui mis en place lors des épreuves qualificatives.

L'installation au box est une étape importante : elle permet de compléter la fiche d'entrée en testage et faire l'inventaire du matériel du cheval avec l'équipe des écuries. Pensez à arriver avec un peu d'avance !

2. Phase de préparation :

Pendant les jours suivants, et sous la forme d'un programme adapté à chaque cheval, les chevaux seront travaillés par l'équipe du testage principalement sur des exercices sur le plat en vue de les installer dans le meilleur fonctionnement possible et leur permettre d'exprimer au mieux leurs qualités de locomotion.

Ils seront également familiarisés avec le dispositif de saut de l'expertise finale.

3. Phase d'évaluation

Au terme de la phase de préparation, l'équipe du testage et des juges du Stud Book Selle Français émettront un avis sur les qualités des chevaux du testage tant sur le plan de la locomotion que du fonctionnement et des aptitudes à l'obstacle.

4. Évaluation du Comportement et du Tempérament

Durant toute la durée du testage le comportement et le tempérament des chevaux sont suivis et évalués par l'ensemble de l'équipe du testage.

5. Phase d'expertise finale

Lors de l'expertise finale, les chevaux seront évalués par un groupe de cavaliers internationaux et les juges du Stud Book Selle Français :

- Chevaux à orientation CSO/CCE : sur leurs qualités de locomotion, d'aptitudes à l'obstacle, de disponibilité, d'influx et de réactivité, d'intelligence de la barre.

- Chevaux à orientation DRESSAGE : sur leurs qualités de locomotion et leur potentiel à atteindre le haut niveau dans cette discipline.

Ils seront présentés par les cavaliers de l'équipe du testage.

RÉSULTATS ET APPROBATION

A l'issue de cette session de testage, selon les besoins de la race et la qualité des chevaux présentés, la Commission d'approbation décidera de l'approbation des meilleurs mâles de 3 ans. Elle pourra prendre en compte les critères de conformation, de locomotion, d'aptitude à l'obstacle ainsi que des critères complémentaires jugés importants pour le programme d'élevage du Selle Français (lignée maternelle, diversité génétique, qualités particulières). L'approbation pourra être modulée par le biais du nombre de cartes de saillies.

Les étalons approuvés à l'occasion de la Finale des Etalons de 2 ans en Février 2021 verront leur approbation confirmée, par la participation à la session de testage.

Dans un objectif de préservation physique, les étalons approuvés sans limitation de cartes pourront bénéficier lors de leur année de 4 ans, d'un cycle de sélection allégé pour accéder à la Finale du cycle classique CSO de la SHF, à savoir : participer à au moins 6 épreuves de jeunes chevaux (formation ou qualifications) dont le Concours Inter Régionale (C.I.R).

Les mâles non approuvés à l'issue du testage et à qui ont été attribuées 5 cartes de saillie, devront participer au cycle de sélection habituel du cycle classique CSO de la SHF à 4 ans, pour être expertisés à nouveau en vue d'une nouvelle demande d'approbation. Pour se qualifier à la finale, ils bénéficieront de la bonification de points prévue dans le règlement SHF, analogue à la bonification dont bénéficient les meilleurs chevaux classés dans les concours d'élevage à 3 ans.

COMMUNICATION

À l'issue du testage, les étalons sont classés en différentes catégories « TRES PROMETTEUR », « ESPOIR », « A SUIVRE » ;

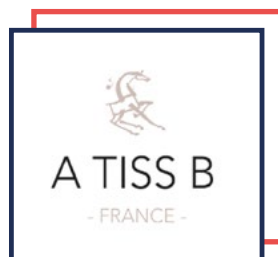
Les informations sur chaque cheval sont publiées dans le guide Selle Français des jeunes étalons comme outil d'aide à la décision et conseil de croisement pour les éleveurs souhaitant utiliser de la jeune génétique Selle Français.

Les informations sur chaque cheval sont publiées dans le guide numérique réalisé par le Stud Book Selle Français des jeunes étalons comme outil d'aide à la décision et conseil de croisement pour les éleveurs souhaitant utiliser de la jeune génétique Selle Français.

Les services

LA BOUTIQUE SELLE FRANÇAIS

Rappel : le port d'un vêtement ciglé SF est obligatoire pour présenter un foal.
Pensez à vous équiper en commandant en ligne.
Retrouvez d'ores et déjà la collection Selle Français sur www.atissb.com/fr
Et bénéficiez du tarif adhérent grâce au code promo : **ADHERENTSF21**



RETRANSMISSION DES ÉPREUVES



L'épreuve de Saut en liberté sera diffusé en direct sur www.clipmyhorse.tv
Les vidéos seront disponibles à la vente sur ce même site.

En tant qu'engageur, vous bénéficiez de **10% de réduction** sur votre abonnement clipmyhorse.tv. Il vous suffit d'envoyer un mail à f.tarder@clipmyhorse.tv pour recevoir votre code de réduction.

PHOTOS

Notre partenaire Les Garennes sera présent sur place pour vous proposer des photos.



Droit à l'image : extrait du règlement du Stud-Book 2021 :

« Le Stud Book Selle Français se réserve le droit, à des fins promotionnelles, des images (photos, vidéos) faites en son nom pendant tout le déroulement des épreuves ou championnats organisés par lui, sans accord de la personne filmée ou photographiée. L'engagement dans une de ces épreuves vaut acceptation sans réserve des éleveurs, adhérents, propriétaires des équidés engagés et des cavaliers ou de leurs représentants. En engageant leur cheval dans les épreuves du SBSF, les propriétaires, naisseurs, cavaliers sont réputés accepter la diffusion des images de leurs parcours sur les canaux de diffusion définis par le SBSF. »

AIDE À LA COMMERCIALISATION

Une vente sera organisée à l'occasion de chaque championnat, elle pourra être physique/live, online ou amiable en fonction de l'évènement.

Ce service s'adresse à tous les éleveurs engageurs un 2 ans et/ou un 3 ans sur une finale Selle Français. Les finalistes sont les meilleurs de leur génération, ils ont tous accès à l'inscription aux ventes.

Dans cette démarche, votre Stud-Book s'est rapproché de l'agence Equinia pour la mise en marché de vos chevaux et l'aide aux éleveurs pour la gestion commerciale. Grâce à Equinia, vous bénéficierez de conditions avantageuses et d'un large réseau développé dans plusieurs dizaines de pays !

Vous pourrez vous préinscrire lors des qualificatives Les frais d'inscription à la vente du Championnat en 2021 intègrent, entre autres, la prise en charge des coûts de promotion et de valorisation liés à l'organisation de la vente, ils nous permettent de vous proposer une aide à la captation d'images, à la réalisation d'un catalogue en ligne des chevaux à vendre, de vous accompagner dans votre démarche de commercialisation grâce à notre partenariat avec EQUINIA, de communiquer largement en France et à l'international sur les ventes.

Nous sommes convaincus que cette démarche optimisera vos chances de vendre vos produits.

VOTRE ASSOCIATION RÉGIONALE D'ÉLEVEURS

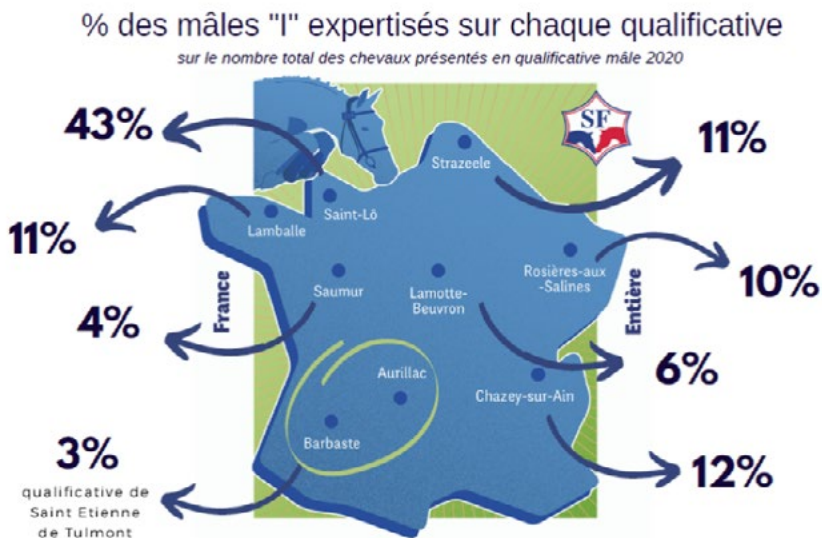
Les associations régionales d'éleveurs coorganisent la tournée de qualificatives étalons Selle Français et permettent de vous accueillir dans les meilleures conditions possibles.

Merci à :



LE CIRCUIT DES MÂLES 2 ET 3 ANS 2020 EN QUELQUES CHIFFRES

LES 2 ANS



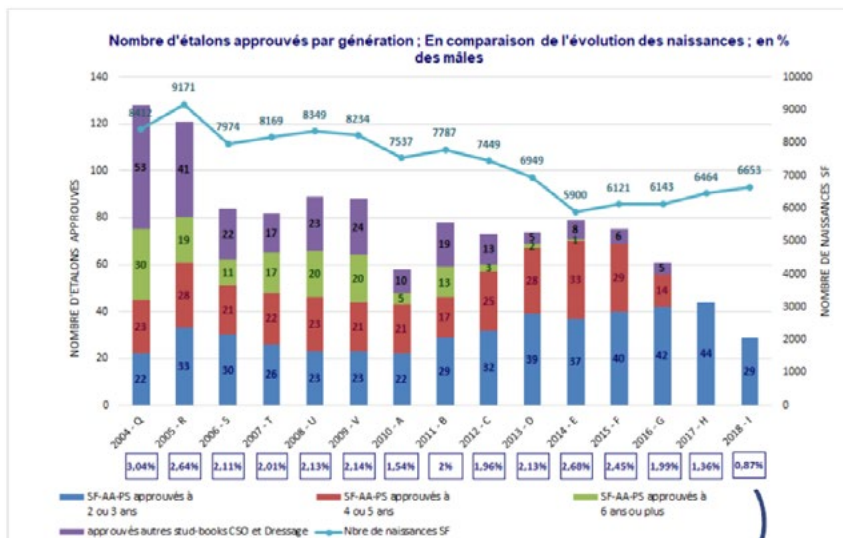
*Détails des chiffres en Annexe

LES 3 ANS

Répartition des individus selon leur région de qualificative lors de la finale des 3 ans et le résultat d'approbation.

QUALIFICATIVE	FINALE	APPROUVÉS
Saint-Lô	49%	71%
Chazey sur Ain	16%	7%
Lamballe	9%	3%
Strazeele	8%	3%
Rosières-aux-Salines	3%	0%
Lamotte-Beuvron	9%	7%
Saumur	4%	3%
Saint-Étienne-de-Tulmont	1%	3%

4% des "H" & 9% des "I" ont été expertisés



Source : Stud-Book Selle Français

Le taux d'approbation par génération doit se situer autour de 2.5 - 3%.

Hausse de l'utilisation des jeunes étalons

32% des saillies 2020 sont des jeunes étalons (de 2 à 9 ans)

CONTACT

STUD BOOK SELLE FRANÇAIS :
10 rue du Bois Gasseau
77210 Samoreau

Laure BERTRAND

Organisation

laure.bertrand@sellefrancais.fr
06 77 32 16 45

Caroline LEGRAND

Éleveurs

caroline.legrand@sellefrancais.fr
06 58 56 90 85

Bérengère LACROIX

Ventes

berengere.lacroix@sellefrancais.fr
07 63 84 96 73